

VENTANA CINÉFILA

JUST CHARLIE

G U Í A D I D Á C T I C A

2 0 2 1

FESTIVAL DE
MÁLAGA

esto es cine europeo
FESTIVAL
DE SEVILLA

 FESTIVAL DE HUELVA
CINE IBEROAMERICANO

 SEMINCI
CINE DE AUTOR
YALLAOLLE
FORO INTERNACIONAL DE LOS

PROFESTIVALES

L A R G O M E T R A J E S

JUST CHARLIE

FLOAT LIKE A BUTTERFLY

RUBEN BRANDT, COLLECTOR

LA MÉLODIE

STRIKE

JIM BUTTON AND LUKE THE ENGINE DRIVER

MISIÓN H2O

BOXI AND THE LOST TREASURE

E C O S I S T E M A E N C O R T O

ANIMALES

(lince, osos, osos polares, pájaros,
zorros, nutrias, liebres)

UN LYNX DANS LA VILLE

EL PÁJAROCUBO

LE DERNIER JOUR D'AUTOMME

MIGRANTS

EL CAMBIO CLIMÁTICO

LAS ESTACIONES DEL AÑO

LOS ÁRBOLES Y LAS PLANTAS

LE DERNIER JOUR D'AUTOMME

NIMBUS, O CAÇADOR DE NUVENS

MALY COUSTEAU

LOS ÁRBOLES Y LAS PLANTAS

EL ÁRBOL YA FUE PLANTADO

GINKO



JUST CHARLIE

Rebekah Fortune / Reino Unido / 2017

GUIÓN Peter Machen PRODUCTOR Karen Newman

DURACIÓN 97' IDIOMA Inglés SUB/VOICE OVER Subtítulos en español

FOTOGRAFÍA Karl Clarke MÚSICA Yann McCullough & Darryl O'Donovan MONTAJE Erline O'Donovan

SONIDO James Hynes PRODUCCIÓN Seahorse Films LLP

CALIFICACIÓN A partir de los 15 años. 4º de Educación Secundaria Obligatoria

DISTRIBUIDORA Media Luna New Films UG GÉNERO Drama

PALMARÉS. PREMIOS. CRÍTICA

Festival de Sevilla 2017 ; Premio Cinéfilos del Futuro, Edinburgh International Film Festival; Premio del Público (2017), Zlin Film Festival; Mejor película (2017)

REDES SOCIALES Y REFERENCIAS EN LA WEB

<https://www.facebook.com/justcharliethemovie/>

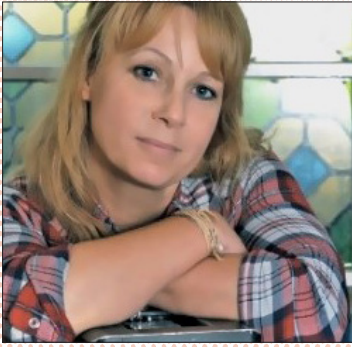
<https://www.seahorsefilms.co.uk/films>

<https://cineuropa.org/es/newsdetail/330807/#cm>

https://www.youtube.com/watch?v=_ww67BCDaBI

SINOPSIS

A Charlie, de 14 años, lo ha fichado un club de fútbol que le ofrece un jugoso contrato. Su padre no cabe en sí de gozo, pero Charlie no parece alegrarse tanto. Pronto se descubrirá por qué: Charlie es una chica atrapada en el cuerpo de un chico. Es por eso que vive dividida entre convertirse en quien quiere ser y cumplir las expectativas de todos, caminos en apariencia irreconciliables, y extremadamente cuesta arriba para muchos de los que le rodean.



DIRECTORA

Rebekah Fortune cuenta con largos años de experiencia trabajando en teatro y televisión, desde que completara sus estudios teatrales. En 1997 monta una compañía de teatro aclamada por la crítica, con la que empieza a dirigir. *Something Blue*, su primer cortometraje e inspiración de *Just Charlie*, fue seleccionado en festivales de todo el mundo. *Just Charlie*, su primer largometraje, se estrenó en el Festival de Edimburgo, donde obtuvo el Premio del Público.

PERSONAJES

CHARLIE es un adolescente que parece tener un futuro brillante como jugador profesional de fútbol, pero esa posibilidad no le hace feliz. Atraviesa una crisis de identidad: se siente una chica atrapada en el cuerpo de un chico.

PAUL es el joven padre de Charlie. Está muy orgulloso de sus cualidades como jugador de fútbol y le presiona para que se convierta en la estrella futbolística que él no ha podido ser.

SUSAN es la madre de Charlie. Es dulce, cariñosa y comprensiva con todos los miembros de la familia, pero especialmente con Charlie, sobre todo cuando descubre que lo está pasando mal.

EVE es la hermana mayor de Charlie. Es divertida y rebelde, y le encanta estar con su novio. Tiene una buena relación con su hermano y, junto a su madre, será un gran apoyo para él, incluso un referente.

TOMMY es el mejor amigo de Charlie. Juegan juntos al fútbol y siente una gran admiración por sus habilidades con el balón. Le costará entender los cambios que va a vivir su amigo.

MICK es el entrenador del equipo en el que juega Charlie. Tiene muchas dotes psicológicas con los chicos y especialmente será muy comprensivo con Charlie, al que le dará buenos consejos.

CLAVES

INTENCIÓN DEL DIRECTOR

La directora de *Just Charlie*, Rebekah Fortune, siempre explica en las entrevistas que se trata de una película “sobre la aceptación”.

Pero más allá de esa línea argumental concreta, la película habla sobre la necesidad que tenemos todas las personas de sentirnos bien con nosotros mismos. Y también sobre la importancia de respetar a los demás, de convivir sin juzgar ni rechazar a nadie por su forma de vestir, de pensar o de sentir.

INSPIRACIÓN PARA LA PELÍCULA

La idea de *Just Charlie* estaba ya en *Something Blue* (2011), el primer cortometraje que rodó Rebekah Fortune. En él, la propia hija de la directora, Elinor Machen Fortune, da vida a una chica que nació chico y había afrontado su transexualidad en la adolescencia. Elinor tuvo en su infancia un grado leve de autismo y su propia experiencia en relación con este trastorno le ayudó a componer ese papel, imprimiendo al mismo una cierta sensación de bloqueo emocional. Las buenas críticas y los premios que recibió aquella pieza de apenas diecisiete minutos animaron a Fortune a extender la historia en un largometraje, introduciendo más personajes y dándole un contexto más amplio, que les permitiera contar más cosas y profundizar más. Y así es como nació el proyecto de *Just Charlie*, en el que también se implicaron, como en el corto, el guionista Peter Machen y la productora Karen Newman.

PLANTEAMIENTO DIDÁCTICO

ETIQUETAS

LGTBI, Diversidad, Deporte, Fútbol, Aceptación, Familia, Roles de género

ACTIVIDADES PREVIAS AL VISIONADO

1. Lee la sinopsis y ve el tráiler de *Just Charlie* que está disponible en Internet:

https://www.youtube.com/watch?v=Xyckp_HpxGw&ab_channel=MediaLunaNewFilms

Coméntalo después con tus compañeros y tratad de imaginar la historia que vais a ver. ¿Qué piensas que le ocurrirá a Charlie en la película?

2. Visita también la página de la productora británica Seahorse Films (<https://www.seahorsefilms.co.uk/>) e investiga algo sobre otros proyectos suyos.

3. ¿Sabes qué es la disforia de género? Averigua a través de Internet o los medios que tengas a tu alcance en qué consiste exactamente.

4. En la película que vamos a ver se utiliza una enorme variedad de planos según su escala (de planos generales a planos detalle). Investiga o repasa los tipos de planos cinematográficos que hay. Puedes recurrir, por ejemplo, a esta web: <https://audiovisualweb.wordpress.com/2018/08/13/sesion-1-escala-de-planos/>. Ten luego presente esas variantes cuando veas la película, intentando reflexionar sobre por qué ha elegido la directora los diferentes tipos de plano en algunas escenas que te parezcan interesantes.

5. Por desgracia, en el ámbito del cine todavía hay una gran desigualdad de género, sobre todo en lo que respecta a algunas tareas como la dirección. Hay muchas más películas dirigidas por hombres que por mujeres. ¿Por qué crees que se da esa desigualdad? ¿Qué mujeres directoras de cine conoces? ¿Te gustan las películas de alguna de ellas, especialmente?

ACTIVIDADES POSTERIORES AL VISIONADO

1. Para establecer un debate en grupo, os proponemos una serie de preguntas:

- ¿Cómo es la relación de Charlie con los diferentes miembros de su familia (su padre, su madre y su hermana especialmente)? ¿Y con su entrenador? ¿Y con su amigo Tommy?
- ¿Cómo crees que deben actuar los padres de un niño o una niña que sienta disforia de género?
- ¿Qué hay que hacer ante una situación de acoso? ¿Y ante una agresión?
- ¿Qué ventajas e inconvenientes consideráis que puede tener ser un jugador de fútbol famoso?

2. Ahora que ya has visto en la película una historia concreta sobre disforia de género, ¿crees que ha cambiado en algo tu forma de pensar sobre este tema?

3. La directora Rebekah Fortune hizo un corto hace unos años llamado Something Blue. Puedes verlo en el canal de la productora Seahorse (dura 17 minutos): <https://vimeo.com/channels/525889/35800084>. Aunque está en inglés y sin subtítulos en español, su historia puede seguirse muy bien, sobre todo tras haber visto *Just Charlie*. Coméntalo en grupo con tus compañeros, comparándolo con el largometraje y tratando de ver qué escenas se repiten en las dos obras.

4. ¿Conoces alguna otra obra (película, libro, obra de teatro...) que hable también sobre la identidad de género? ¿Y alguna otra obra que trate algún tema relacionado con el fútbol?

5. ¿Qué diferencias ves en el estilo de vida (forma de vestir, casas, fiestas, colegio...) de la familia que protagoniza la película y el estilo de vida en España?

DATOS DE INTERÉS Y CURIOSIDADES

El papel está interpretado por el joven Harry Gilby (Nottingham, Gran Bretaña, 2001). Tenía apenas 14 años en el momento del rodaje de la película y ha sido su debut en el cine, hasta ese momento solo había participado en obras de teatro escolares y en una serie de televisión. Como el personaje al que representa, Harry es un gran deportista, pero curiosamente los deportes que más le gustan son el hockey, el críquet y el ciclismo de montaña.

Peter Machen, guionista del filme, tiene también un importante papel en el reparto del mismo, ya que interpreta a Mick, el entrenador del equipo masculino de fútbol en el que juega Charlie al comienzo de la película. Más allá de su función deportiva, Mick se revelará como un buen educador y consejero.

Desde su estreno, *Just Charlie* ha tenido una importante trayectoria internacional, con selecciones en muchos festivales de todo el mundo. Uno de sus reconocimientos más importantes es el Premio del Público en el Festival Internacional de Cine de Edimburgo.

Este festival presume de ser el más antiguo del mundo que se sigue celebrando de forma ininterrumpida desde su fundación, en la capital escocesa, en 1947.

Charlie es un HIPOCORÍSTICO (variante de uso familiar) muy habitual en los países anglosajones. Puede usarse con género masculino o con femenino. Es más habitual como apelativo de la forma masculina Charles, pero también se puede usar como sobrenombre de las femeninas Charlotte o Charlene.

Tanto la directora Rebekah Fortune como la productora Karen Newman se formaron y trabajaron como actrices (sobre todo de teatro), antes de dedicarse al cine.

Las jugadoras de fútbol femenino que aparecen en la película pertenecen a EQUIPOS REALES como el Coventry United Ladies Football Club y el Lichfield Diamonds Ladies Football Club.

En España, la Primera División Femenina de Fútbol nació en la temporada 1988-89 y desde entonces se ha jugado sin interrupción. Los equipos más laureados son el F.C Barcelona, el Athletic Club de Bilbao y el Levante U.D., por ese orden.